

SOMMAIRE

Page 1	Editorial Filent les jours
Page 2	La Vie Locale La goutte d'eau
Page 3	Aide à la Réussite Scolaire Merci
Page 4	Ecole des Consommateurs Connaissez-vous le K'Hawah ?
Page 5	Pêle-mêle Cinq ans déjà
Page 6	Vu & Entendu Jeu - Concours

EN SAVOIR PLUS

<http://associationisi.free.fr>

N° 31 Juillet - Août - Septembre 2010

FILENT LES JOURS

Nous voici déjà arrivés à la période des vacances d'été ! Le temps s'accélère, les jours filent à la vitesse grand V. Que faire de ces deux mois d'été dont la réussite rejaillira positivement sur la rentrée en septembre ?

QUEL TEMPS ?

La météo bien sûr, va jouer son rôle. Mais l'essentiel est entre nos mains. Nous avons le choix d'opter pour différentes sortes de temps. Jacques Brel chantait : « il y a deux sortes de temps : le temps qui attend et le temps qui espère ». On peut ajouter le temps qui libère, celui qui partage, le temps d'arrêt, le temps des rencontres, ou le temps creux, vide de sens.

Que l'on soit salarié ou en retraite, en famille ou seul, les vacances sont une période de rupture. Les écoles, l'université, beaucoup de commerces, d'entreprises ferment leurs portes, ce qui vide les rues et les transports en commun. Bon nombre d'associations ne fonctionnent pas pendant cette période, ce qui limite très fort la possibilité de rencontres pour des journées bien remplies.

A CHACUN SON ETE

Les juilletistes et autres aoûtistes - qui ont la chance et la joie de partir - s'en vont avec des rêves plein les bagages. Et à leur retour, la tête, les yeux et la caméra débordent de souvenirs de rencontres, d'activités, de découvertes. Tout cela donne envie de revivre ces bons moments dans des partages avec les amis. Autant d'occasions de remplir quelques heures de convivialité très enrichissantes.

Pour les personnes qui n'ont pas la possibilité de partir, que faire pour que ce temps soit moins vide qu'il n'y paraît ? Il suffit parfois, simplement, d'oser



contacter quelqu'un qu'on sait seul, qui telle la Belle au Bois dormant, attend d'être réveillé. Et ce petit coup de fil rapprochera deux solitudes qui passeront un très bon moment ensemble. Sans oublier de se dire, avant de se quitter : « on recommence quand ? ». C'est le temps qui espère, qui partage. Et c'est gagnant - gagnant. Il faut simplement oser le premier pas. Qu'est-ce qu'on risque ?

Toute la rédaction de « En Savoir Plus » souhaite à chaque lecteur et à ses proches, une excellente période estivale. S'il vous reste du temps, n'oubliez pas de jouer à notre grand jeu-concours (voir page 6).

Bonne chance !

LA GOUTTE D'EAU...

...qui fait déborder le vase ! C'est si peu une goutte d'eau, mais quelle puissance ! Capable de bouleverser des situations

C'est exactement l'image de la pluie : un grand bienfait quand elle est modérée et une vraie catastrophe quand elle est mal gérée. La collecte et le traitement des eaux pluviales sont un souci majeur pour les communes et syndicats intercommunaux.

LE PASSE

L'urbanisation mal maîtrisée a fait que l'eau de pluie ne pénétrait plus dans le sol, mais ruisselait le long des caniveaux et s'en allait par le tout à l'égout, engorgeant au bout du compte la station d'épuration.

Dans les zones agricoles, la suppression d'arbres, de haies, empêche la retenue des eaux de pluie qui ruissellent au bord des chemins. Déjà en 1900 à Aulnoy, on constatait un abaissement notable du niveau de la Rhônelle, et les habitants manquaient d'eau. Six ans plus tard, une crue exceptionnelle faisait beaucoup de dégâts.

RECEMMENT

Plus récemment, il y a environ une dizaine d'années, les pluies ont affolé la cote d'alerte et la Rhônelle est sortie de son lit, inondant toutes les rues du centre de la ville. En 2008, un gros orage a rendu impraticables

ces mêmes rues, et celles des communes voisines.

Face à ces difficultés, directives et règlements se multiplient en direction des autorités responsables : obligation de collecte différenciée : eaux usées et eaux pluviales - remplacement du bitume par des chaussées poreuses - installation de terrasses végétalisées, d'espaces verts inondables.

Sur Aulnoy, en 2006 a été inauguré un immense bassin de rétention d'eau situé sous le jardin des peintres. Il a supprimé les inondations répétées de beaucoup de garages de ce secteur

Ce sont des équipements efficaces mais très coûteux. Aussi le Syndicat Intercommunal d'Assainissement de Valenciennes (SIAV) s'engage en faveur de la réutilisation des eaux pluviales par les particuliers.

ET DANS L'AVENIR

On n'invente rien. On revient simplement à la sagesse de nos anciens qui, à chaque construction d'habitation prévoient le creusement d'une citerne.



De nos jours, il est possible de trouver sur le marché, des modèles simples d'utilisation, performants, et abordables. Auxquels on peut adjoindre une station automatique pour alimenter les circuits intérieurs.

L'utilisation de l'eau de pluie pour arroser jardins et plantes, pour laver les voitures, les sols de nos maisons, pour alimenter le lave linge, les toilettes etc. permettra de faire des économies en produits d'entretien, essentiellement car il faudra bien trouver la façon d'assurer l'assainissement de ces eaux rejetées dans le réseau de collecte après usage. Actuellement, le prix de l'assainissement est calculé sur la base de la quantité d'eau potable enregistrée au compteur d'arrivée.

Ce qui est possible et fait chez nos voisins belges, est sûrement possible et faisable chez nous. Il n'est jamais trop tard pour s'y mettre !




Aulnoy inondée il y a une dizaine d'années.

M E R C I


Chaque année, un goûter de Noël est offert aux enfants de l'Aide à la Réussite Scolaire. A cette occasion, ils récitent des poèmes ou chantent. Cette année, trois d'entre eux nous ont fait la surprise d'écrire un très joli texte pour remercier les bénévoles. Cette pensée a fait très plaisir à toute l'équipe, et en a ému plus d'un.

« En Savoir Plus » se fait une joie de vous le faire partager


A NOS BENEVOLES


On est arrivés il y a 6 ans.
Vous nous avez vus grandir, changer. 

Des liens se sont créés un peu
plus forts avec certains bénévoles.

Malgré la timidité et les difficultés
qu'on avait, vous étiez toujours là pour nous. 

6 ans après, vous êtes toujours aussi
généreux avec nous pour notre travail, même en
dehors des heures d'études, on peut toujours
compter sur vous.

 C'est pour cela qu'avec ce petit mot c'est à
nous aujourd'hui de vous dire un grand merci, à
tous les bénévoles.

Alexandre, Priscilla, Madison. 

**CONNAISSEZ-VOUS LE K'HAWAH ?**

Curieuse de tout, l'Ecole des Consommateurs a voulu en savoir plus sur cette « chose ». Elle s'est rendue compte que nous en dégustons les fruits dans chaque tasse de café que nous savourons. « K'hawah » signifie « revigorant ». Il y en existe deux sortes : les arabica et les robusta. Vous l'avez compris. Il s'agit bien du café.

L'arabica produit un café fin et aromatique nécessitant un climat frais, souvent en montagne. Il donne peu de fruits et sa culture est assez compliquée. Le robusta est plus riche en caféine les rendements sont beaucoup plus élevés. Ce qui le rend moins cher que l'arabica.

A L'ORIGINE

Le café serait originaire d'Ethiopie. La légende veut qu'il ait été découvert par un jeune berger, intrigué par l'étrange comportement de ses chèvres. Elles gambadaient de façon bizarre après avoir brouillé des baies rouges d'un arbuste proche. Il en parle au prieur du couvent voisin qui cherche à en faire une décoction. Commencée au XII siècle, sa consommation est tellement appréciée qu'à cette époque, une loi turque précise qu'une femme peut divorcer de son époux si celui-ci ne parvient pas à lui fournir une dose quotidienne de café !

AUJOURD'HUI

Chaque jour dans le monde, il se boit 1,5 milliard de tasses de café. Soit environ 2 habitants de la planète sur 3. Plus le climat est froid et rude, plus on boit de café. A l'inverse plus on s'approche de l'équateur, moins

on en boit. Les pays les plus gros consommateurs de café sont : les Pays Bas, la Suède, la Norvège, le Danemark, la Finlande, l'Allemagne, la Suisse. La France arrive en neuvième position.



Récolte du café

Les principales régions productrices de café sont en Amérique du Sud avec le Brésil et la Colombie – En Asie avec le Viet Nam, et en Afrique, le Kenya et la Côte d'Ivoire.

70 % de la production mondiale viennent de petites exploitations familiales de moins de 10 hectares. Ce sont souvent des parcelles morcelées, accrochées aux flancs de montagne où le café est associé à des cultures vivrières comme le maïs, le manioc, la banane plantain. Cette culture fait vivre un très grand nombre de personnes car la cueillette est très rarement mécanisée et demande beaucoup de main-d'œuvre.

La récolte se divise en plusieurs étapes : la cueillette ou l'égrappage – le séchage ou le lavage – et enfin il faut décortiquer mécaniquement les grains qui s'échangeront sur les marchés mondiaux.

DECAFEINATION

Les processus de décaféination ont été développés pour

satisfaire une clientèle qui voulait avoir le goût du café, sans l'excitation. Cette diminution de la teneur en caféine se fait aux dépens des qualités aromatiques du café. Il existe plusieurs procédés, mais toujours sur le café vert : la méthode traditionnelle, à base de solvants – le procédé de Zosel avec du gaz carbonique ou du propane – et la décaféination à l'eau, méthode plus naturelle, mais cependant à base de solvant organique.

DERNIERE ETAPE

Après la torréfaction, les grains doivent être moulus. La finesse de la mouture est essentielle à la qualité de la boisson. Plus l'exposition à l'eau brûlante est courte, plus la mouture doit être fine. Le café moulu se dégrade et perd rapidement ses arômes par le contact avec l'oxygène de l'air.

Pour déguster pleinement un bon café, il est donc recommandé de moudre les grains au dernier moment. A défaut, la conservation sous vide évite une trop grande perte d'arôme.

Dans le prochain numéro de « En Savoir Plus » tout l'art de la consommation, et tous les bienfaits du café vous seront révélés. Ainsi chaque lecteur deviendra un « pro » dans la dégustation.



Séchage du café lavé sur une aire de séchage

CINQ ANS DEJA

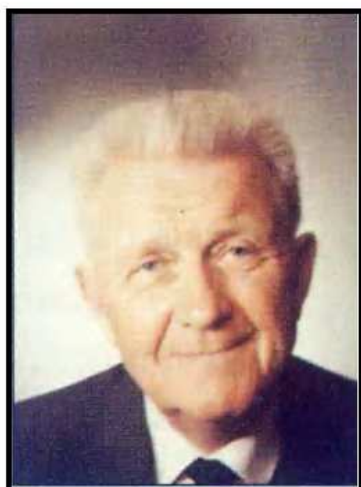
Voilà déjà 5 ans qu'il nous a quitté, après avoir dirigé activement notre commune en sa qualité de Maire pendant près de 34 ans. Il s'agit vous l'avez deviné, de Monsieur Jules Chevalier.

En Savoir Plus a souhaité lui rendre hommage, en vous parlant non pas de sa carrière politique, mais de l'homme qu'il était avant de devenir maire d'Aulnoy.

UNE VOCATION D'ENSEIGNANT

Fils de mineur, né à Haulchain, il aurait pu suivre les traces de son père comme il était de coutume à l'époque. Il a eu la chance d'avoir un oncle ingénieur qui finança ses études afin qu'il embrasse la même carrière que lui. Il a préféré s'orienter vers des études d'enseignant. Ses diplômes en poche il postule pour un poste d'instituteur. La 2^e guerre mondiale sévissant à l'époque, de nombreux directeurs d'école de la région sont mobilisés. Le voilà donc promu pour son premier poste directeur d'école à Helesmes.

Son principal objectif étant la réussite des élèves, il veut orienter le plus d'enfants possible vers le collège afin qu'ils apprennent un métier autre que celui de leurs parents. C'est pourquoi il se montrait très exigeant et sévère avec les enfants.



Il n'hésitait pas à punir les turbulents en les retenant le soir pour effectuer des devoirs supplémentaires.

Pour son second poste d'instituteur cette fois à Artres, il avait institué un système militaire : il décernait des galons aux élèves qui travaillaient bien et qu'ils devaient porter. Mais ils les perdaient au premier faux pas.

Après ce passage à Artres, le voilà nommé directeur d'école à Vendegies, où il se heurte à la municipalité, qui n'accepte pas ses opinions politiques. Il réussit à convaincre tout le monde en expliquant qu'il est là pour enseigner et non afficher ses convictions. Pour citer une anecdote, bien que non croyant, tel Don Camillo et Peppone, il était ami avec le prêtre de la commune avec qui il organisait des activités extra scolaires.

Suivant toujours le même objectif, en accord avec tous les

enseignants de la vallée de l'Ecaillon, il organise chaque année un certificat d'études blanc, afin de stimuler et récompenser les enfants à qui ils remettent un diplôme fictif. Cette cérémonie est clôturée par le pot de l'amitié. Et enfin sa carrière d'enseignant se termine à la Briquette.

NOUVELLE ETAPE

Fin 1969, il est sollicité pour faire partie du conseil municipal à Aulnoy afin de remplacer Monsieur Vaillant, Maire de l'époque devenu trop âgé pour assumer ses responsabilités. En 1971 il est élu maire, puis Président de la Semurval.

Ces deux fonctions cumulées ne lui laissent que très peu de temps pour sa vie de famille. Aussi pour se ressourcer a-t-il besoin de vacances et chaque année il part en camping, à travers la France où il retrouve ses nombreux amis.

Jules Chevalier était un homme très populaire, proche de ses concitoyens, toujours disponible et à l'écoute de chacun. C'est pour cette raison que nous nous devons de lui rendre hommage en cette date anniversaire.

Merci à Madame Chevalier de nous avoir consacré beaucoup de son temps et de sa gentillesse pour nous parler de lui.

JEU - CONCOURS

Profiter de l'été pour découvrir, se détendre, jouer...un très bon programme que « En Savoir Plus » va vous aider à réaliser en organisant un jeu-concours doté de trois prix :

Premier prix : deux repas à la table d'hôte du 24 Novembre 2010

Deuxième et troisième prix : un coffret garni.

Voici une série de douze questions. La douzième étant la question subsidiaire permettant de départager les gagnants. Les réponses devront nous parvenir au plus tard le 10 Septembre 2010 à l'adresse de l'Association ISI : 10 résidence « les Marronniers » – Rue Paul Eluard à Aulnoy.

En confiance, un petit conseil pour vous aider : beaucoup de réponses peuvent être trouvées dans les archives municipales à la Médiathèque – mais chut !



QUESTIONS :

1. Pourquoi la placette où se trouvait jadis le monument aux morts s'appelle-t-elle « place du Canada » ?
2. Un vitrail de l'église d'Aulnoy représente Saint Luc entrain de peindre. Que représente cette peinture ?
3. D'où vient le nom du lieu-dit « pont d'Aulnoy » ?
4. D'où vient l'appellation « Moriamez-Recherche » donnée à une station du tram dans l'université ?
5. Quelle est l'origine du blason d'Aulnoy ?
6. Monsieur Laurent Depagne a été élu maire d'Aulnoy en novembre 2005. Combien a-t-il eu de prédécesseurs dans cette fonction depuis 1807 ?
7. L'église d'Aulnoy a eu une histoire mouvementée. La cloche actuelle a été baptisée le 4 mai 1930. Quels sont ses prénoms ?
8. L'université de Valenciennes est construite sur le lieu-dit « le Mont Houy » - d'où vient ce nom ?
9. Construit en 1734, le moulin dit « le moulin d'en haut » devient, après son rachat vers 1873, le « moulin Glorian ». Il a terminé sa vie dans un incendie. En quelle année ?
10. La Rhônelle prend sa source dans la forêt de Mormal et se jette dans l'Escaut à Valenciennes. Quelle est la longueur totale de son parcours ?
11. De quelles années date la construction de l'hôtel de ville, qui abritait également l'école des filles ?
12. Quel est le nombre de participants à ce concours ?

A VOS AGENDAS

Les prochaines tables d'hôtes sont prévues les mercredis 29 septembre et 24 novembre 2010

EXPEDITEUR :

NOM :

Prénom :

Adresse complète et précise :

DESTINATAIRE

Association I.S.I.
10 Résidence les Marronniers
Rue Paul Eluard
59 300 AULNOY



JEU - CONCOURS

COUPON - REPONSE DU JEU – CONCOURS

Question 1

Question 2

Question 3

Question 4

Question 5

Question 6

Question 7

Question 8

Question 9

Question 10

Question 11

Question 12

Merci de votre participation